

AVEYRON

PAYS D'EMOTIONS

Le sentier des mille et une plantes

Olemps

FFRandonnée 
Comité départemental
Aveyron

AVEYRON

**CONSEIL
GÉNÉRAL**
www.cg12.fr


DÉPARTEMENT DE L'AVEYRON
12
RUE DE LA RÉPUBLIQUE
13000 RODEZ
TÉL. 03 20 81 10 00
FAX 03 20 81 10 01
www.aveyron.fr

inspection académique
Aveyron 
académia
TOUTOVS
EDUCATIO
NTOVS



Olemps

Collection

Un chemin, une école

Promenons-nous dans les bois...



Les élèves du CM2 nous invitent à observer, écouter, s'enivrer des senteurs du bois... Merci à tous les enfants pour le travail accompli ; nul doute que ce topo-guide profitera à chaque randonneur et nous aidera à mieux respecter Dame Nature.

Le Maire et le Conseil Municipal

LE BOIS DE LINARS

Le bois de Linars est très ancien. Il existait déjà en 1197, au début du règne de Philippe Auguste, date à laquelle il fut vendu à l'hôpital N.D du Pas. Il alimentait l'hôpital en bois pour le chauffage. Nous avons retrouvé sa trace aux Archives départementales sur le cadastre napoléonien, sur la carte de Cassini datant du XVIII^e siècle, et dans un registre en latin du XVI^e siècle. La commune d'Olemps l'a acheté le 2 avril 2009 et a décidé de l'aménager.

Le bois de Linars est intéressant car il compte de nombreuses espèces animales (plus de cent) et végétales dont certaines sont protégées.

Les élèves de CM2 de l'école Pierre Loubière.

LE GR 62 B

Le GR 62 B est balisé blanc et rouge. Il part de la cathédrale de Rodez, longe l'Aveyron et traverse de très beaux villages comme Ampiac ou Belcastel. Il passe sur le pont de Mirabel, rejoint Prévinquières, puis se perd du côté de Villefranche-de-Rouergue.

La charte du randonneur

Élaborée par les élèves

- Apprenons à reconnaître un espace protégé.
- Restons sur les sentiers.
- Laissons les plantes pousser.
Au lieu de les arracher, apprenons à les reconnaître.
- Restons discrets pour avoir une chance d'observer les animaux.
- Récupérons nos déchets.
- Évitions de faire du feu.
- Apprenons à partager les espaces naturels avec les autres usagers.





LA GAGÉE



La gagée est une petite plante vivace au feuillage vert clair. La plupart des espèces poussent sur le calcaire. La fleur est souvent jaune, à l'exception d'une ou deux espèces à fleurs blanches. Elle a six pétales libres formant le plus souvent une étoile ou une cloche. La floraison a lieu au printemps et ne dure qu'une dizaine de jours. Le nom de la fleur « gagée » lui a été donné en souvenir du botaniste Thomas Gage (1781-1820) qui s'est intéressé à la flore du Portugal et de l'Irlande. C'est une plante protégée.

Il mesure de 15 à 20 mm de long. Dans le langage familier, le cynorrhodon est appelé « gratte cul » parce qu'il contient des graines non-comestibles sur lesquelles il y a des poils stériles qui grattent la peau. Le « gratte cul » permet de faire des amuse-bouches, de la confiture ou de la tisane. Il est également utilisé en médecine car il soigne les diarrhées. Il est aussi riche en vitamine C.

LE PROVERBE

« Il n'est si belle rose qui ne devienne gratte-cul », c'est-à-dire, il n'est si belle femme qui en vieillissant ne devienne laide.

LA PULMONAIRE



La pulmonaire est une petite plante herbacée vivace. Elle mesure jusqu'à 40 cm de haut. Elle pousse d'avril à juillet, dans les endroits humides. La pulmonaire a de grandes feuilles vertes couvertes de poils. Au sommet de la fleur, les feuilles sont pointues et à la base elles sont arrondies. La

couleur des fleurs varie du rose au bleu. Le nom pulmonaire provient des taches blanches sur la feuille qui rappellent celles du poumon. En effet, cette plante a longtemps été utilisée pour soigner les maladies des voies respiratoires.

LE BUIS



Le buis est un arbuste très touffu à feuillage persistant qui pousse très lentement et atteint jusqu'à 5 m maximum. Son bois, très dur, sert à fabriquer des pipes ou des instruments de musique. Il supporte le froid jusqu'à -17°C

LE SAVIEZ-VOUS?

Le buis peut vivre jusqu'à 600 ans. Grâce à sa longévité et ses feuilles persistantes, il était un symbole d'immortalité.

LE MUGUET

Le muguet est une plante vivace qui vit dans les bois frais, notamment à l'ombre des chênes ou au bord des ruisseaux. Le muguet mesure de 10 à 30 cm de



haut ; ses feuilles vert clair vont par deux et il porte de petites fleurs blanches en forme de clochettes. Celles-ci dégagent une odeur caractéristique très recherchée par les parfumeurs. En automne, le muguet donne des fruits, des baies rouges arrondies qui contiennent de 2 à 6 graines.

LE SAVIEZ-VOUS?

Le muguet est toxique à dose trop élevée et il peut créer des maux de tête parfois graves.

LA FOUGÈRE



Il y a de nombreuses espèces de fougères. Certaines poussent dans

les bois, dans les parties humides, d'autres dans les murs. Les fougères sont vert clair au printemps. L'hiver elles sèchent, deviennent marron et se couchent sur le sol. Elles se reproduisent parce qu'il y a beaucoup de graines sous les feuilles de la fougère et que celles-ci tombent. La fougère garde la chaleur et autrefois, on s'en servait pour recouvrir les légumes. Aujourd'hui, elle est encore utilisée par quelques jardiniers. Quand il y a des fougères dans un bois, les ronces ne poussent pas.

LE SAVIEZ-VOUS?

Elles sont les premières plantes à avoir quitté l'eau il y a plus de 400 millions d'années pour partir à la conquête de la terre ferme mais elles ont encore besoin de beaucoup d'eau. Les fougères permettent de retracer l'évolution des paysages.

L'ACHILLÉE MILLE FEUILLES

L'achillée mille feuilles est une plante herbacée vivace de 30 à 70 cm de haut. Ses feuilles allongées et découpées sont vert foncé. Des petits bouquets de fleurs blanches, roses ou pourpres, apparaissent en été et la floraison se poursuit jusqu'à l'automne. C'est une plante comestible qui, utilisée en tisane, améliore la digestion.



Elle permet également de lutter contre les jambes lourdes. Elle a été utilisée jusqu'au XIX^e siècle pour accélérer la cicatrisation.

LE CERFEUIL DES BOIS



Le cerfeuil des bois est une plante que l'on trouve le long des routes ou des chemins. Elle est assez grande : la tige peut mesurer de 60 à 150 cm. On l'appelle aussi anthesis sauvage. Le cerfeuil des bois fleurit entre juillet et août. On le reconnaît à ses petites fleurs blanches à pétales en forme de cœur.

Le Chemin aux mille et une plantes

6,7 KM

DÉPART
●
PLACE DE LA FONTAINE
PRÈS DE L'ÉCOLE PUBLIQUE
PIERRE LOUBIÈRE

ARRIVÉE
○
LINARS

Départ place de l'école publique Pierre Loubière.

Longer le stade de football.

Passer devant la mairie, puis longer la médiathèque par la droite en suivant le GR 62 B (balisage blanc et rouge).

Prendre la deuxième à droite (avenue Joseph Bastide), puis la première à gauche (voie en impasse).

Emprunter le chemin piétonnier. Remarquer la croix de pierre blanche et continuer tout droit.

A l'entrée du chemin de Linars, vue sur le village de Moyrazès, reconnaissable aux cyprès qui le dominent.

Continuer tout droit.

Au premier embranchement, juste après le banc, tourner à droite (vous quittez le GR 62 B).

Entamer la descente vers l'Aveyron.

Prendre le temps d'observer le paysage (vues sur l'Aveyron), mais aussi la végétation : genêts, fougères, houx, mousses diverses, chênes, hêtres, châtaigniers, épicéas et de multiples fleurs. En levant la tête vous apercevrez peut-être le faucon pèlerin...

En bas, prendre à gauche et longer la rivière (rive gauche), soyez attentifs : une petite source sur la gauche, peut-être des empreintes de sanglier ou de chevreuil...

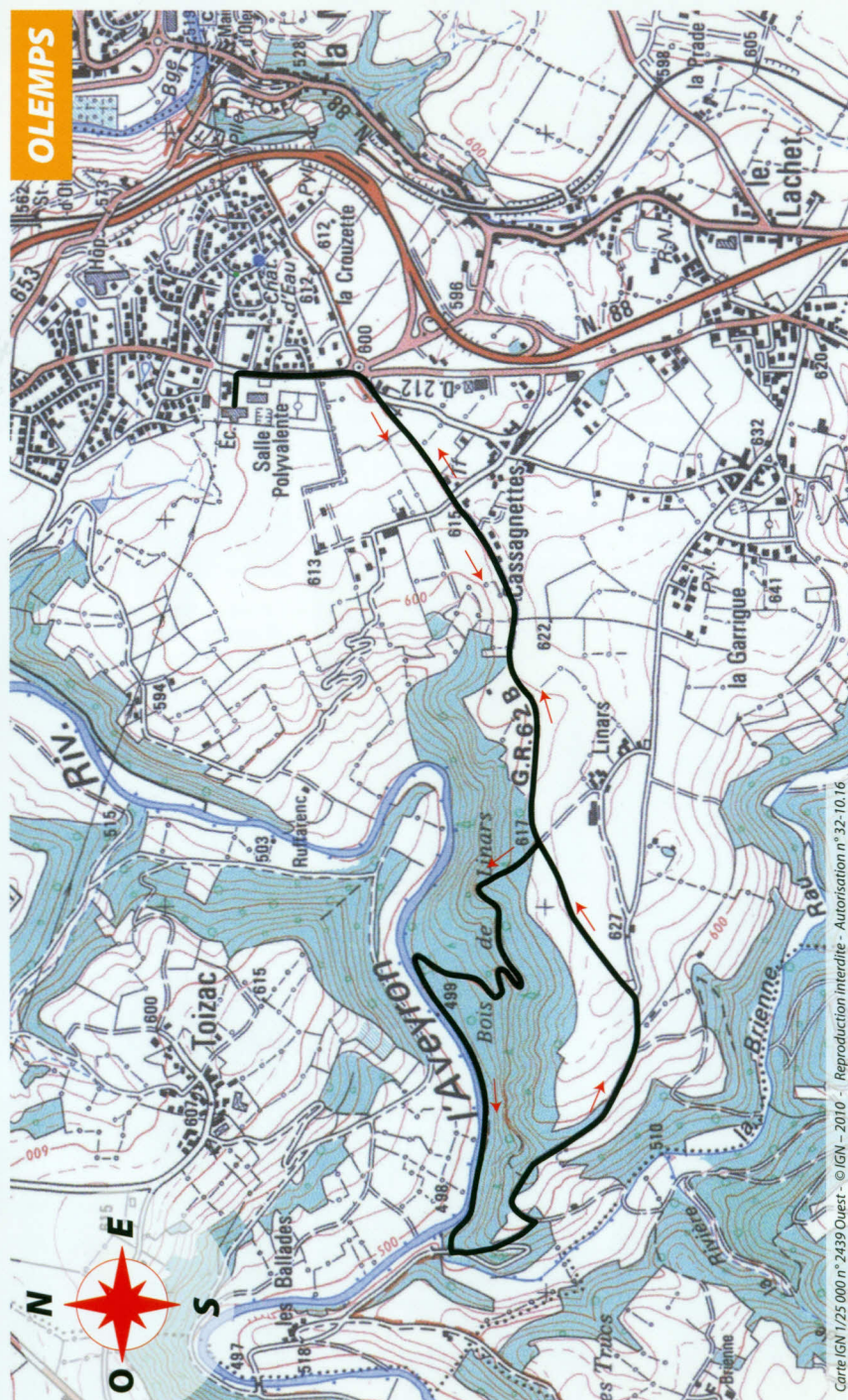
Longer les falaises (passages parfois étroits et inondables). Remarquer la buse qui passe sous le sentier et qui permet le maintien en état de ce dernier.

Monter. La pente est raide ! Remarquer la cabane en bois au toit de genêt.

Après la cabane, prendre à gauche et rejoindre la route goudronnée. Vue sur le village de Luc (Calzins, terrain de quilles, piste de moto-cross).

Au bout de 600 à 700 m, au virage, prendre le GR 62 B à gauche. Vue sur l'hôpital Sainte-Marie, l'hôpital de Bourran, le château de Rodat, le clocher de Rodez, puis sur le village d'Olemps.

Retour au point de départ par le chemin de Linars.





LE CHEVREUIL



Le brocard (le mâle) mesure de 66 à 73 cm et la chevrette (la femelle) de 63 à 68 cm au garrot. Le chevreuil pèse au maximum 25 kg et a des bois sur la tête qui se couvrent de poils avant de tomber puis de repousser. Ses bois mesurent 20 à 25 cm de hauteur et pèsent de 300 à 500 g. Le petit s'appelle le faon jusqu'à 6 mois. Les chevreuils vivent en groupe mais la femelle s'isole du reste du groupe pour mettre bas vers mai. Les chevreuils sont herbivores et peuvent vivre jusqu'à 15 ans.

L'écureuil est un rongeur. Il a à peu près la taille d'un ballon de football. Adulte, il peut peser de 250 g à 340 g. Il mesure de 20 à 28 cm sans la queue. Celle-ci, qui mesure environ 20 cm, est plus grosse que son corps. Elle lui sert de balancier et, parfois, l'écureuil l'utilise comme couverture pour dormir.

LE LIÈVRE



Le lièvre est un petit mammifère herbivore qui ressemble au lapin. Ses oreilles sont plus longues que la tête. Les lièvres sont fins, légers et possèdent de longues pattes postérieures, plus longues que celles de devant, très musclées, qui leur permettent de se propulser. Le lièvre mâle adulte pèse de 3 à 5 kg. Sa longueur totale est de 60 cm. Le lièvre d'Europe peut se déplacer à 60 km/h. La femelle s'appelle « la hase » [mot emprunté de l'allemand], elle a deux ou trois portées par an. Le petit du lièvre s'appelle « le levraut », le mâle reproducteur « le bouquin ». Chez le lièvre d'Europe, la

saison de reproduction va de mars à novembre.

LE BLAIREAU



Le blaireau mesure de 40 à 45 cm de hauteur au garrot et 80 cm de longueur. Sous terre, le blaireau creuse des grandes galeries atteignant parfois 1 km de longueur. C'est un animal nocturne qui cohabite parfois avec le renard ou le lapin dans son terrier. Pour faire ses besoins, le blaireau creuse un petit trou dans le sol, c'est un animal très propre. On le reconnaît à sa couleur noire sur le ventre, à son dos gris et à ses trois bandes blanches sur la tête. Il pèse environ 20 kg. Le blaireau est un animal protégé.

LA BÉCASSE DES BOIS



La bécasse des bois pèse de 350 à 450 g. Elle a un très long bec et de très gros yeux et mesure de 60 à 80 cm de long. Elle se nourrit la nuit et dort le jour. Le plumage de la bécasse des bois varie selon la saison et va du brun foncé au beige clair. C'est un oiseau migrateur discret que l'on peut rencontrer de début octobre à début avril. Son mimétisme en milieu forestier la rend extrêmement difficile à observer au sol, mais son envol est rapide et bruyant. La fiente « caractéristique » de la bécasse des bois est appelée miroir. Elle permet de repérer la présence ou le passage de l'oiseau.

LE SAVIEZ-VOUS?

Cet oiseau migrateur peut parcourir plus de 4 000 km sans s'arrêter.

LE SANGLIER



Le sanglier est un mammifère omnivore proche du porc. Il peut vivre jusqu'à 15 ans, courir à 40 km/h et peser plus de 150 kg. Il aime se baigner dans la boue dans un lieu nommé souille et se frotter contre les troncs d'arbres.

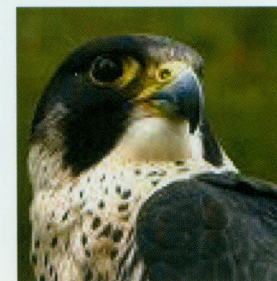
La femelle s'appelle « la laie » et les petits « les marcassins ». Le sanglier est essentiellement nocturne. En présence de l'homme, il prend souvent la fuite. Le nombre de petits change avec le poids de la laie : 40 kg = deux petits, 60 kg = quatre petits... Le petit marcassin met trois mois, trois semaines et trois jours, soit 115 jours, à se développer dans le ventre de la laie. Le sanglier mange des glands, du maïs, des vers, des champignons, des châtaignes, des larves... Le mot sanglier vient du latin singularis qui veut dire : unique, isolé, solitaire parce qu'il vit en groupe uniquement les deux premières années.

LE SAVIEZ-VOUS?

Le sanglier n'est pas l'ancêtre du porc.

LE FAUCON PÉLERIN

Le faucon pèlerin est un rapace de couleur crème sous le ventre et grise sur le dos, avec un bec court et recourbé. La femelle est



plus grande que le mâle, avec une envergure de 100 à 110 cm (contre 90 à 100 cm) et aussi plus grosse (1 100 g contre 600 g environ pour le mâle). Ce rapace se nourrit essentiellement d'oiseaux de petite et moyenne taille comme le corbeau, le canard, la chouette ou le pigeon... Il niche surtout sur les falaises rocheuses. C'est un animal très rapide qui fait des piqués de 130 à 184 km/h et peut atteindre plus de 300 km/h. Ses principaux prédateurs sont le grand duc, l'aigle ou de grands faucons comme le gerfaut.

LE RENARD



Le renard mesure 75 cm de long et sa queue 50 cm. Il pèse environ 6 kg. Son museau est allongé, ses oreilles dressées et son pelage généralement brun-roux. Il vit le plus souvent dans des terriers creusés par d'autres animaux comme les blaireaux et se nourrit de glands, lapins et campagnols. C'est un animal très rusé mais porteur de maladies comme la douve du foie.

Reconnaître quelques empreintes

L'EMPREINTE DE SABOT

LE CHEVREUIL



3 à 4,5 cm

LE SANGLIER



6 à 13 cm

L'EMPREINTE DE PELOTE

LE RENARD



4 à 5 cm

LA MARTRE



3 à 4 cm

LE BLAIREAU



5 cm

L'EMPREINTE DE DOIGTS

LA BÉCASSE
DES BOIS



4,5 à 6 cm

Charades



Mon premier est la première syllabe de gâteau.
Mon second est un oiseau des chênes.
Mon tout est une plante protégée présente
dans le bois de Linars.

Mon premier est un oui en espagnol.
Mon second est un non en anglais.
Les bébés font souvent mon troisième après le repas.
On peut faire mon dernier quand on est généreux.
Mon tout est un fruit qui est dans le bois de Linars.

Mon premier se tricote.
Mon second se trouve dans la phrase.
On dit parfois : « Je suis à bout de mon troisième »
Mon tout est une fleur qui est actuellement
dans le bois de Linars.



Ce petit livret a été réalisé en 2010 par les élèves de CM2 de l'école publique Pierre Loubière d'Olemps avec l'aide de leur enseignant, Gérard Hays, de Katia Carbonnel, la collaboration de la commune d'Olemps, du Comité Départemental de Randonnée Pédestre, de la Fédération Départementale des Chasseurs de l'Aveyron et du CPIE.

Chloé, Adrien, Samuel, Sylvain, Lucas, Noélie, Maëva, Camille, Kévin, Jade, Mélodie, Chahrazad, Lola, Chloé, Cédric, Adrien, Océane, Arthur, Manon, Julie Valérien, Lucas, Emeline, Camille, Léa, Lisa, Cosette, Amélie, Harold, Aléna, Lara, Romain



Carte IGN 1/25 000 n° 2439 Ouest - © IGN - 2010
Reproduction interdite - Autorisation n° 32-10-16